



КонсультантПлюс

"ГОСТ 30361-96. Межгосударственный
стандарт. Семена эфиромасличных культур.
Методы определения заселенности
вредителями"
(введен в действие Постановлением
Госстандарта России от 23.09.1999 N 306-ст)

Документ предоставлен **КонсультантПлюс**

www.consultant.ru

Дата сохранения: 14.02.2020

Введен в действие
Постановлением Государственного
комитета Российской Федерации
по стандартизации и метрологии
от 23 сентября 1999 г. N 306-ст

МЕЖГОСУДАРСТВЕННЫЙ СТАНДАРТ
СЕМЕНА ЭФИРОМАСЛИЧНЫХ КУЛЬТУР
МЕТОДЫ ОПРЕДЕЛЕНИЯ ЗАСЕЛЕННОСТИ ВРЕДИТЕЛЯМИ

**Seeds of essential oil crops. Methods for determination
of pest presence**

ГОСТ 30361-96

Группа С09
МКС 67.200.20
ОКСТУ 9770
Дата введения
1 июля 2000 года

Предисловие

1. Разработан Институтом эфиромасличных и лекарственных растений.

Внесен Государственным комитетом Украины по стандартизации, метрологии и сертификации.

2. Принят Межгосударственным советом по стандартизации, метрологии и сертификации (Протокол N 9 МГС от 12 апреля 1996 г.).

За принятие проголосовали:

Наименование государства	Наименование национального органа по стандартизации
Азербайджанская Республика	Азгосстандарт
Республика Армения	Армгосстандарт
Республика Беларусь	Госстандарт Беларуси
Грузия	Грузстандарт
Республика Казахстан	Госстандарт Республики Казахстан
Киргизская Республика	Киргизстандарт
Республика Молдова	Молдовастандарт
Российская Федерация	Госстандарт России

Республика Таджикистан	Таджикгосстандарт
Туркменистан	Главная государственная инспекция Туркменистана
Республика Узбекистан	Узгосстандарт
Украина	Госстандарт Украины

3. **Постановлением** Государственного комитета Российской Федерации по стандартизации и метрологии от 23 сентября 1999 г. N 306-ст межгосударственный стандарт ГОСТ 30361-96 введен в действие непосредственно в качестве государственного стандарта Российской Федерации с 1 июля 2000 г.

4. Введен впервые.

1. ОБЛАСТЬ ПРИМЕНЕНИЯ

Настоящий стандарт распространяется на семена эфиромасличных культур, предназначенные к посеву, и устанавливает методы определения заселенности их вредителями (клещами и семеедами).

Стандарт не распространяется на плоды эфиромасличных культур, предназначенные для промышленной обработки (сырье) и используемые как пряности.

Требования настоящего стандарта являются обязательными, кроме требований [7.1](#) и [7.2](#) (для семян кориандра), которые являются рекомендуемыми.

2. НОРМАТИВНЫЕ ССЫЛКИ

В настоящем стандарте использованы ссылки на следующие стандарты:

[ГОСТ 12036-85](#) Семена сельскохозяйственных культур. Правила приемки и методы отбора проб

[ГОСТ 12046-85](#) Семена сельскохозяйственных культур. Документы о качестве

3. ОПРЕДЕЛЕНИЯ

В настоящем стандарте применены следующие определения:

Семенами, заселенными вредителями, считают семена, в которых обнаружены живые вредители: яйца, личинки, куколки, взрослые особи в явной и скрытой формах.

Заселенность семян в явной форме определяют по наличию живых вредителей в межсеменном пространстве (клещей).

Заселенность семян в скрытой форме определяют по наличию живых вредителей внутри отдельных семян (семеедов).

4. ОТБОР ПРОБ

Отбор проб - по [ГОСТ 12036](#). Для определения заселенности семян вредителями используют семена, оставшиеся в средней пробе после выделения навесок семян для анализа на влажность (проба для анализа).

5. ПРИБОРЫ, МАТЕРИАЛЫ

Для определения заселенности семян вредителями применяют:

доску разборочную;

прибор для просматривания семян типа ПООК-1;

стереоскопический микроскоп типа МБС;

решета с отверстиями диаметром от 0,5 до 1,5 мм;

шпатель;

скальпель;

стекло оконное;

бумагу черную;

лупу зерновую с 4 - 5-кратным увеличением согласно нормативному документу;

весы лабораторные общего назначения, 4-го класса точности с наибольшим пределом взвешивания 500 г согласно нормативному документу.

6. ПОДГОТОВКА К АНАЛИЗУ

6.1. Анализ семян на заселенность вредителями должен быть проведен не позднее двух суток с момента поступления пробы на анализ.

6.2. В холодный период года проба семян перед анализом должна быть выдержана при комнатной температуре в течение 1,5 - 2,0 ч.

Для приведения клещей в подвижное состояние пробу семян подогревают в течение 20 - 30 мин при температуре от 25 до 28 °С.

7. ПРОВЕДЕНИЕ АНАЛИЗА

7.1. Определение заселенности семян клещами

7.1.1. Пробу для анализа семян кориандра, аниса, тмина, фенхеля, шалфея мускатного, гринделии взвешивают (при проведении количественного анализа), просеивают на решете с круглыми отверстиями диаметром 1,5 мм. Для мелкосемянных культур (лаванда, базилик евгенольный, лофант анисовый) применяют решето с отверстиями диаметром 0,5 - 1,0 мм. Просеивают вручную в течение 3 мин.

7.1.2. Отсев высевают на стекло, под которое положена черная бумага, и просматривают под лупой на наличие клещей. При обнаружении первого живого вредителя ([Приложение А](#)) анализ прекращают.

7.2. Определение заселенности семян семеедами

7.2.1. Из пробы для анализа отсчитывают по 100 семян шалфея, кориандра (целые плоды) и фенхеля (целые плоды и полуплодики) без летных отверстий. Целые плоды кориандра и фенхеля раскалывают скальпелем на два полуплодика. Каждое семя или полуплодик прощупывают нажимом шпателя. Из семян, в которых находится живой вредитель, выступает жидкая масса. Нераздавленные семена разрезают скальпелем на две половинки вдоль семени. Половинки семян просматривают под лупой или микроскопом для выявления личинок ([Приложения Б, В](#)). При обнаружении первого живого вредителя анализ прекращают.

7.3. По результатам анализа делают заключение о наличии или отсутствии живых вредителей в семенах, которое заносят в документ о качестве семян по [ГОСТ 12046](#).

7.4. При определении заселенности семян вредителями не учитывают обнаруженных мертвых вредителей.

7.5. При необходимости (по требованию потребителя) иметь данные о численности вредителей в семенах анализ продолжают до полного подсчета их в анализируемой пробе с дальнейшим перерасчетом на 1 кг семян.

Число вредителей в одном килограмме семян X отдельно по видам вычисляют по формуле

$$X = \frac{N}{m} 1000, (1)$$

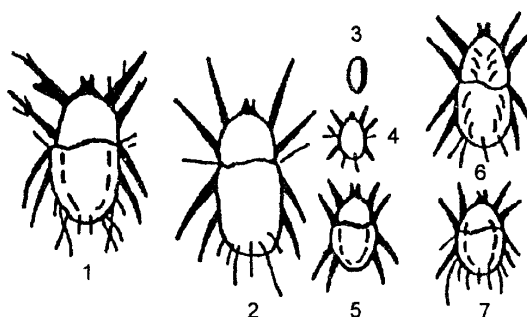
где N - число вредителей данного вида в пробе, шт.;

m - масса взятых для анализа пробы семян, г.

Результат взвешивания пробы записывают с точностью до второго десятичного знака. Вычисление проводят до первого десятичного знака с последующим округлением до целого числа.

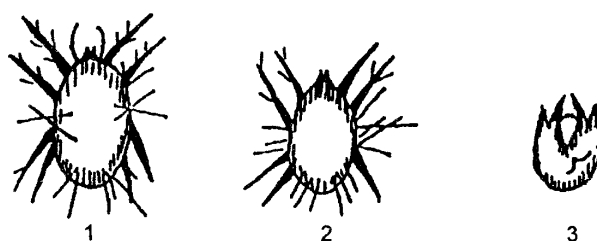
7.6. Досмотр и выявление карантинных вредителей на семенах эфиромасличных культур импортного происхождения проводит карантинная инспекция.

Приложение А
(справочное)



1 - самец; 2 - самка; 3 - яйцо; 4 - личинка; 5 - нимфа I;
6 - нимфа II; 7 - гипопус

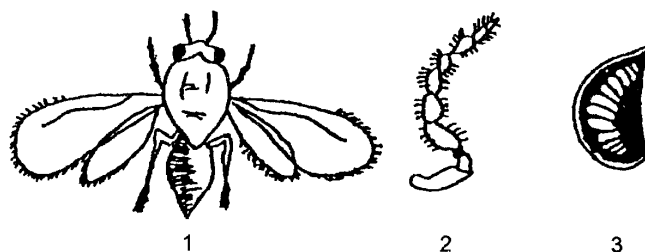
Рисунок А.1. Мучной клещ (*Tyroglyphus farinae* L.)



1 - самка; 2 - самец; 3 - гипопус

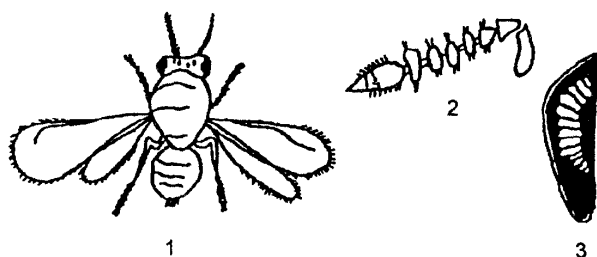
Рисунок А.2. Волосатый клещ (*Glycyphagus destructor* Ouds)

Приложение Б
(справочное)



1 - взрослое насекомое; 2 - усик о; 3 - личинка семееда
внутри полуплодика

Рисунок Б.1. Кориандровый семеед (*Systole coriandri* Guss.)



1 - взрослое насекомое; 2 - усик о; 3 - личинка семееда
внутри полуплодика

Рисунок Б.2. Фенхельный семеед (*Systole foeniculi* Otten)

Приложение В
(справочное)



1 - взрослое насекомое; 2 - усик о; 3 - личинка семееда
внутри семени

Рисунок В.1. Систола опушенная (*Systole cuspiadata* Ler.)
