



ФЕДЕРАЛЬНАЯ СЛУЖБА ПО ВЕТЕРИНАРНОМУ  
И ФИТОСАНИТАРНОМУ НАДЗОРУ  
(РОССЕЛЬХОЗНАДЗОР)

УПРАВЛЕНИЕ  
ПО ГОРОДУ МОСКВА, МОСКОВСКОЙ И ТУЛЬСКОЙ ОБЛАСТЯМ

**ПРИКАЗ**

от 19 июля 2021 г.

№ 627

Москва

**О введении карантинного фитосанитарного режима,  
об установлении карантинной фитосанитарной зоны  
и наложении карантина**

В связи с уточнением границ очагов карантинного объекта – усача черного соснового (*Monochamus galloprovincialis* (Olivier)), включенного в Единый перечень карантинных объектов Евразийского экономического союза, утвержденный решением Совета Евразийской экономической комиссии от 30.11.2016 № 158, в целях предупреждения распространения, локализации и ликвидации очагов данного карантинного объекта, в соответствии с Едиными правилами и нормами обеспечения карантина растений на таможенной территории Евразийского экономического союза, утвержденными решением Совета Евразийской экономической комиссии от 30.11.2016 № 159, статьями 18, 19 и 20 Федерального закона от 21.07.2014 № 206-ФЗ «О карантине растений», заключениями карантинной фитосанитарной экспертизы от 16.07.2021 № 71-21-3970/1, № 71-21-3970/2, выданными ФГБУ ЦНМВЛ,

п р и к а з ы в а ю:

1. Уточнить границы очага карантинного объекта, ввести карантинный фитосанитарный режим, установить карантинную фитосанитарную зону и наложить карантин по карантинному объекту – усачу черному сосновому (*Monochamus galloprovincialis* (Olivier)) на территории ГУ ТО «Алексинское лесничество» в Заокском районе, занятую землями лесного фонда, на площади 14023 га (в границах кадастрового района 71:09), расположенного по адресу: Тульская область, Заокский район (приложение № 1). Установить карантинный фитосанитарный режим в карантинной фитосанитарной зоне, предусматривающий проведение карантинных фитосанитарных мероприятий по профилактике и борьбе с усачом черным сосновым (*Monochamus galloprovincialis* (Olivier)), а также мероприятий, направленных на



предотвращение распространения карантинного объекта за пределы карантинной фитосанитарной зоны, согласно приложению № 2.

2. Утвердить программу локализации очага усача черного соснового (*Monochamus galloprovincialis* (Olivier)), и ликвидации популяции карантинного объекта (приложение № 2).

3. Начальнику отдела государственного фитосанитарного надзора по Тульской области В.В.Абрамову в течение одного рабочего дня подготовить информацию в Россельхознадзор о введении карантинного фитосанитарного режима, установлении карантинной фитосанитарной зоны и о наложении карантина по усачу черному сосновому (*Monochamus galloprovincialis* (Olivier)).

4. Начальнику организационно-планового отдела В.В.Товмасыну в течение одного рабочего дня разместить указанную информацию и настоящий приказ на официальном сайте Управления в информационно-телекоммуникационной сети «Интернет».

5. Приказ Управления по Тульской области от 21.09.2020 № 716 «Об установлении карантинной фитосанитарной зоны и карантинного фитосанитарного режима по карантинному вредителю растений – усачу черному сосновому *Monochamus galloprovincialis* (Olivier)» признать утратившим силу.

6. Контроль за исполнением настоящего приказа оставляю за собой.

Приложение: на 10 л.

Заместитель Руководителя



Д.В.Васин

**Программа  
мероприятий по борьбе с карантинным объектом, локализации и  
ликвидации очага усача черного соснового (*Monochamus galloprovincialis*  
(*Olivier*)) на территории Заокского района**

В границах кадастрового района 71:09, на земельных участках занятых лесными насаждениями, на площади 14023 га, расположенных по адресу: Тульская область, Заокский район.

Карантинные фитосанитарные меры распространяются на лесоматериалы и лесопroduкцию хвойных лесных пород.

№	Карантинные фитосанитарные меры	Сроки исполнения	Исполнитель
1.	Для локализации очага черного соснового усача необходимо соблюдать в лесу основные правила санитарной безопасности (своевременные санитарные рубки, ликвидация последствий ветровалов, вывоз заготовленной древесины с территории лесного массива).	в период действия карантинного фитосанитарного режима	Пользователи и арендаторы подкарантинных объектов, расположенных в карантинной фитосанитарной зоне, владельцы подкарантинной продукции, для которой характерно заселение усачами
2.	Лесоматериалы вырубленные в период лёта усача черного соснового должны быть переработаны в пиломатериалы. Порубочные остатки заселенных растений-хозяев должны быть переработаны в щепу, при условии, что размер щепы не превышает 2,5 см в любом измерении, либо уничтожены путем сжигания.	в период действия карантинного фитосанитарного режима	Пользователи и арендаторы подкарантинных объектов, расположенных в карантинной фитосанитарной зоне, владельцы подкарантинной продукции, для которой характерно заселение усачами
3.	Регулярно производить очистку мест складирования, переработки и отгрузки от хвои, сучьев, коры и остатков древесины, не допуская скопления подобных отходов на территории подкарантинных объектов.	в период действия карантинного фитосанитарного режима	Пользователи и арендаторы подкарантинных объектов, расположенных в карантинной фитосанитарной зоне, владельцы



			подкарантинной продукции, для которой характерно заселение усачами
4.	Разрешается вывоз и реализация подкарантинной продукции, заготовленной в пределах карантинной фитосанитарной зоны, для которой характерно заселение усачом черным сосновым, при условии отсутствия в ней карантинного объекта, подтвержденного результатами лабораторных исследований после оформления карантинного сертификата	в период действия карантинного фитосанитарного режима	Пользователи и арендаторы подкарантинных объектов, расположенных в карантинной фитосанитарной зоне, владельцы подкарантинной продукции, для которой характерно заселение усачами
5.	Проводить обследования с целью уточнения карантинного фитосанитарного состояния подкарантинного объекта в карантинной фитосанитарной зоне.	в период действия карантинного фитосанитарного режима	Пользователи и арендаторы подкарантинных объектов, расположенных в карантинной фитосанитарной зоне, владельцы подкарантинной продукции, для которой характерно заселение усачами
6.	Осуществлять контроль (надзор) за соблюдением карантинного фитосанитарного режима в карантинной фитосанитарной зоне.	До полной ликвидации очага	Отдел фитосанитарного надзора по Тульской области Управления Россельхознадзора по городу Москва, Московской и Тульской областям
7.	При обнаружении карантинных объектов или признаков, указывающих на их наличие, информировать Управление Россельхознадзора по городу Москва, Московской и Тульской областям, обеспечить изолированное хранение подкарантинной продукции.	в период действия карантинного фитосанитарного режима	Пользователи и арендаторы подкарантинных объектов, расположенных в карантинной фитосанитарной зоне, владельцы подкарантинной продукции, для которой характерно заселение усачами

**План проведения обследований подкарантинных объектов,  
расположенных в границах карантинной фитосанитарной зоны:**

- проводить ежегодное карантинное фитосанитарное обследование подкарантинных объектов и проверку выполнения утвержденных мероприятий в карантинной фитосанитарной зоне.

№ п/п	Наименование подкарантинного объекта	Дата проведения обследования	Срок проведения обследований
1.	Земли лесного фонда, в границах кадастрового района 71:09 на площади 14023 га расположенные по адресу: Тульская область, Заокский район.	С 01 мая по 31 октября 2022 года	до полной ликвидации очага карантинного объекта

**Критерии ликвидации популяции карантинного объекта и критерии отмены карантинного фитосанитарного режима:**

- критерием установления факта ликвидации популяции усача черного соснового и основанием для упразднения карантинной фитосанитарной зоны и отмены карантинного фитосанитарного режима является отсутствие усачей в карантинной фитосанитарной зоне в течение одного года, подтвержденное данными обследований и результатами лабораторных исследований.



Министерство природных ресурсов  
и экологии Тульской области  
Государственное учреждение  
Тульской области  
«Алексинское лесничество»

Заокский отдел  
301000, Россия, Тульская область,  
рабочий посёлок Заокский,  
шоссе Велегожское, д. 2  
тел./ факс 8 (48734) 2-81-23  
E-mail: zaokskijforest@tularegion.ru

Федеральная служба по  
ветеринарному и фитосанитарному  
надзору  
(Россельхознадзор)  
Заместителю руководителя  
Д.В.Васину

06.07.2021 г. № 73

на № \_\_\_\_\_

Заокский отдел ГУ ТО «Алексинское лесничество» на письмо от 30.06.2021 года № 15/4631 информирует:

- общая площадь Заокского лесничества составляет – 18 233 га;
- территория лесничества разделена на два участковых лесничества Нечаевское – 13 484 га и Пахомовское – 4749 га;
- Нечаевское участковое лесничество состоит из двух лесных дач Заокской – 6521 га и Нечаевской – 6963 га;
- в состав Пахомовского участкового лесничества входят дачи: Пахомовская – 4679 га и Иваньковская – 70 га;
- арендатор ООО «Трансстройторг», на основании договоров аренды № 361 и № 362 от 25.05.2016 года лесных участков, на которых установлен карантин в 2020 году, работы по заготовке древесины не проводил. Договора аренды с ООО «Трансстройторг» № 361 и № 362 от 25.05.2016 года (по заготовке древесины), были расторгнуты 21.08.2020 года.
- 04.06.2021 года был заключен договор аренды лесного участка для заготовки древесины № 455 с ООО «Ирвуд». Арендатор лесного участка ООО «Ирвуд» согласно договора аренды должен предоставить проект освоения лесов в течении 6 месяцев (на данный момен проект освоения лесов находится в стадии разработки).

На 01.01.2021 года покрытая лесом площадь составляет 17 287 га, из них хвойными насаждениями 4150 га.

Специалисты Заокского отдела ГУ ТО «Алексинское лесничество» ведут постоянное патрулирование карантинной фитосанитарной зоны площадью 18233 га. в том числе хвойных 4150 га.

Приложение:

- информация о площадях земель лесного фонда – 5 листов.

Начальник Заокского отдела

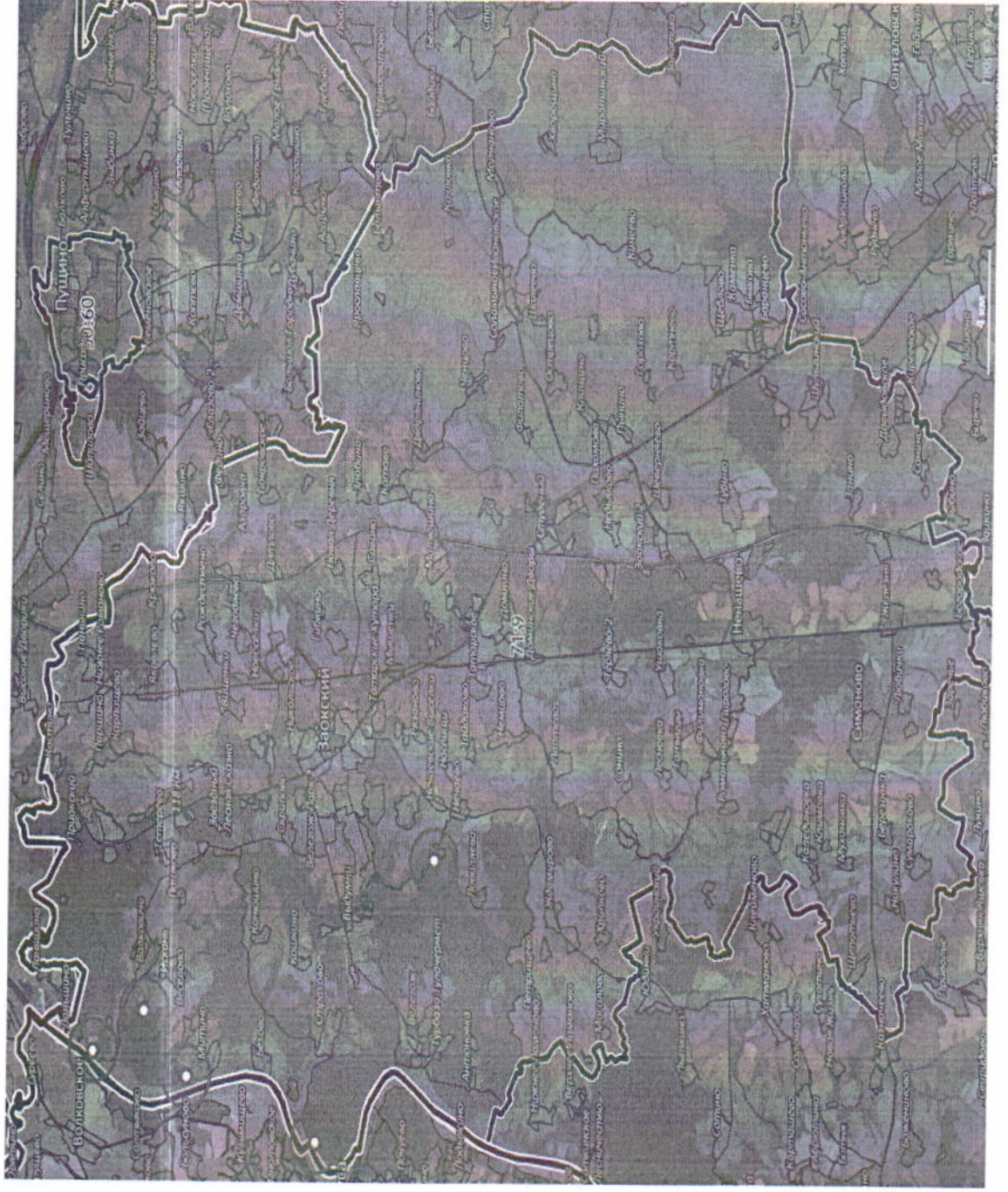


Н.С. Зиновьева



### Схема границ

карантинной фитосанитарной зоны в границах кадастрового района 71: 09





## Информация о площадях земель лесного фонда

Участковое лесничество	дача	квартал	Площадь всего, га	В том числе:			
				лиственные насаждения и другие земли	хвойные		
					сосна	ель	Лц
Нечаевское	Заокская	1	80,0	78,2	1,8	-	-
Нечаевское	Заокская	2	76,0	76,0	-	-	-
Нечаевское	Заокская	3	104,0	98,2	5,8	-	-
Нечаевское	Заокская	4	54,0	38,3	8,6	7,1	-
Нечаевское	Заокская	5	150,0	143,2	6,8	-	-
Нечаевское	Заокская	6	102,0	91,2	10,8	-	-
Нечаевское	Заокская	7	113,0	110,6	2,4	-	-
Нечаевское	Заокская	8	131,0	96,8	34,2	-	-
Нечаевское	Заокская	9	117,0	80,8	36,2	-	-
Нечаевское	Заокская	10	90,0	25,9	64,1	-	-
Нечаевское	Заокская	11	127,0	33,8	93,2	-	-
Нечаевское	Заокская	12	100,0	49,1	47,1	3,8	-
Нечаевское	Заокская	13	90,0	75,2	14,8	-	-
Нечаевское	Заокская	14	91,0	53,9	37,1	-	-
Нечаевское	Заокская	15	104,0	98,0	5,4	0,6	-
Нечаевское	Заокская	16	105,0	93,4	10,6	1,0	-
Нечаевское	Заокская	17	74,0	42,8	14,8	14,8	1,6
Нечаевское	Заокская	18	102,0	83,5	15,2	3,3	-
Нечаевское	Заокская	19	100,0	56,3	8,6	35,1	-
Нечаевское	Заокская	20	123,0	89,7	3,6	29,7	-
Нечаевское	Заокская	21	83,0	35,6	25,3	22,1	-
Нечаевское	Заокская	22	31,0	24,9	6,1	-	-
Нечаевское	Заокская	23	21,0	21,0	-	-	-
Нечаевское	Заокская	24	63,0	6,2	55,0	1,8	-
Нечаевское	Заокская	25	68,0	32,5	34,7	0,8	-
Нечаевское	Заокская	26	39,0	6,4	32,6	-	-
Нечаевское	Заокская	27	110,0	48,6	61,4	-	-
Нечаевское	Заокская	28	56,0	22,7	33,3	-	-
Нечаевское	Заокская	29	120,0	14,7	105,3	-	-
Нечаевское	Заокская	30	94,0	44,7	47,4	1,9	-
Нечаевское	Заокская	32	89,0	85,0	4,0	-	-
Нечаевское	Заокская	34	115,0	87,1	16,5	11,4	-
Нечаевское	Заокская	35	128,0	107,3	8,6	12,1	-
Нечаевское	Заокская	36	129,0	120,2	4,3	4,5	-
Нечаевское	Заокская	37	70,0	66,3	3,7	-	-
Нечаевское	Заокская	38	114,0	67,8	37,5	8,7	-
Нечаевское	Заокская	39	131,0	89,65	27,9	5,7	7,75
Нечаевское	Заокская	40	82,0	72,9	4,3	4,8	-
Нечаевское	Заокская	41	68,0	61,8	2,1	4,1	-
Нечаевское	Заокская	42	51,0	43,0	3,5	4,5	-
Нечаевское	Заокская	43	77,0	62,0	-	15,0	-
Нечаевское	Заокская	44	142,0	127,8	-	14,2	-
Нечаевское	Заокская	45	66,0	37,7	3,7	24,6	-
Нечаевское	Заокская	46	55,0	47,6	-	7,4	-
Нечаевское	Заокская	47	12,0	8,3	-	2,8	0,9



Нечаевское	Заокская	48	99,0	76,2	9,5	13,3	-
Нечаевское	Заокская	49	114,0	82,5	12,9	16,9	1,7
Нечаевское	Заокская	50	61,0	44,8	11,2	5,0	-
Нечаевское	Заокская	51	59,0	53,5	4,9	0,6	-
Нечаевское	Заокская	52	59,0	44,8	2,0	6,2	-
Нечаевское	Заокская	53	66,0	63,9	2,1	-	-
Нечаевское	Заокская	54	77,0	42,7	-	34,3	-
Нечаевское	Заокская	55	69,0	10,3	58,7	-	-
Нечаевское	Заокская	56	41,0	23,3	11,3	6,4	-
Нечаевское	Заокская	57	45,0	9,9	34,7	0,4	-
Нечаевское	Заокская	58	43,0	22,1	17,2	3,7	-
Нечаевское	Заокская	59	14,0	14,0	-	-	-
Нечаевское	Заокская	60	42,0	21,8	16,4	2,8	1,0
Нечаевское	Заокская	61	79,0	42,7	33,3	2,0	1,0
Нечаевское	Заокская	62	70,0	46,2	19,9	2,9	1,0
Нечаевское	Заокская	63	64,0	13,9	47,2	1,3	1,6
Нечаевское	Заокская	64	50,0	37,0	13,0	-	-
Нечаевское	Заокская	65	67,0	36,3	3,4	27,3	-
Нечаевское	Заокская	66	67,0	52,3	-	6,9	7,8
Нечаевское	Заокская	67	51,0	36,4	4,3	10,3	-
Нечаевское	Заокская	68	66,0	61,7	1,4	2,9	-
Нечаевское	Заокская	69	54,0	50,7	-	3,3	-
Нечаевское	Заокская	70	41,0	31,9	9,1	-	-
Нечаевское	Заокская	71	46,0	41,8	3,7	-	0,5
Нечаевское	Заокская	72	50,0	35,7	0,9	1,5	10,5
Нечаевское	Заокская	73	96,0	73,0	6,0	15,8	1,2
Нечаевское	Заокская	74	94,0	69,2	15,5	8,2	1,1
Нечаевское	Заокская	75	87,0	64,1	-	20,0	2,9
Нечаевское	Заокская	76	65,0	53,2	1,8	10,0	-
Нечаевское	Заокская	77	28,0	28,0	-	-	-
Нечаевское	Заокская	78	51,0	14,0	37,0	-	-
Нечаевское	Заокская	79	43,0	29,6	4,0	5,5	3,9
Нечаевское	Заокская	80	48,0	43,4	2,9	1,4	0,3
Нечаевское	Заокская	81	40,0	22,1	2,6	15,3	-
Нечаевское	Заокская	82	81,0	71,6	1,0	5,0	3,4
Нечаевское	Заокская	83	85,0	51,5	22,6	3,6	8,2
Нечаевское	Заокская	84	60,0	60,0	-	-	-
Нечаевское	Заокская	85	45,0	32,0	-	13,0	-
Нечаевское	Заокская	86	41,0	23,0	11,8	6,2	-
Нечаевское	Заокская	87	71,0	58,9	12,1	-	-
Нечаевское	Заокская	88	19,0	17,2	-	1,8	-
Нечаевское	Заокская	89	26,0	26,0	-	-	-
<b>Итого:</b>			<b>6521</b>	<b>4596,65</b>	<b>1372,7</b>	<b>495,3</b>	<b>56,35</b>
Нечаевское	Нечаевская	1	86,0	11,4	65,8	8,8	-
Нечаевское	Нечаевская	2	62,0	4,4	57,6	-	-
Нечаевское	Нечаевская	3	87,0	30,6	48,1	8,3	-
Нечаевское	Нечаевская	4	57,0	13,2	33,8	10,0	-
Нечаевское	Нечаевская	5	60,0	30,4	25,3	4,3	-
Нечаевское	Нечаевская	6	95,0	52,2	42,2	0,6	-
Нечаевское	Нечаевская	7	111,0	77,1	33,9	-	-
Нечаевское	Нечаевская	8	95,0	80,1	14,3	0,6	-
Нечаевское	Нечаевская	9	57,0	44,5	12,5	-	-



Нечаевское	Нечаевская	10	124,0	84,2	38,8	1,0	-
Нечаевское	Нечаевская	11	131,0	127,4	3,6	-	-
Нечаевское	Нечаевская	12	116,0	116,0	-	-	-
Нечаевское	Нечаевская	13	68,0	36,5	9,4	22,1	-
Нечаевское	Нечаевская	14	67,0	47,6	6,8	12,6	-
Нечаевское	Нечаевская	15	93,0	93,0	-	-	-
Нечаевское	Нечаевская	16	67,0	58,1	8,9	-	-
Нечаевское	Нечаевская	17	58,0	58,0	-	-	-
Нечаевское	Нечаевская	18	110,0	106,2	3,8	-	-
Нечаевское	Нечаевская	19	67,0	55,5	-	11,5	-
Нечаевское	Нечаевская	20	152,0	111,7	1,2	22,0	17,1
Нечаевское	Нечаевская	21	110,0	63,8	5,7	40,5	-
Нечаевское	Нечаевская	22	93,0	50,3	20,7	22,0	-
Нечаевское	Нечаевская	23	101,0	33,1	36,4	29,5	2,0
Нечаевское	Нечаевская	24	39,0	25,6	11,8	-	1,6
Нечаевское	Нечаевская	25	102,0	74,5	-	27,5	-
Нечаевское	Нечаевская	26	84,0	69,6	4,9	9,5	-
Нечаевское	Нечаевская	27	124,0	115,8	-	8,2	-
Нечаевское	Нечаевская	28	94,0	94,0	-	-	-
Нечаевское	Нечаевская	29	124,0	106,0	13,6	4,4	-
Нечаевское	Нечаевская	30	66,0	14,8	38,4	12,8	-
Нечаевское	Нечаевская	31	80,0	72,6	7,4	-	-
Нечаевское	Нечаевская	32	103,0	95,9	7,1	-	-
Нечаевское	Нечаевская	33	85,0	74,4	10,6	-	-
Нечаевское	Нечаевская	34	143,0	116,3	25,8	0,9	-
Нечаевское	Нечаевская	35	80,0	80,0	-	-	-
Нечаевское	Нечаевская	36	99,0	99,0	-	-	-
Нечаевское	Нечаевская	37	90,0	67,9	-	15,0	7,1
Нечаевское	Нечаевская	38	67,0	55,1	2,5	9,4	-
Нечаевское	Нечаевская	39	108,0	100,1	3,4	4,5	-
Нечаевское	Нечаевская	40	97,0	95,5	1,5	-	-
Нечаевское	Нечаевская	41	99,0	99,0	-	-	-
Нечаевское	Нечаевская	42	97,0	88,3	6,8	1,9	-
Нечаевское	Нечаевская	43	151,0	132,3	5,8	12,9	-
Нечаевское	Нечаевская	44	125,0	111,1	2,5	10,3	1,1
Нечаевское	Нечаевская	45	87,0	52,5	11,1	23,0	0,4
Нечаевское	Нечаевская	46	124,0	102,8	2,6	18,6	-
Нечаевское	Нечаевская	47	84,0	83,3	-	0,7	-
Нечаевское	Нечаевская	48	112,0	91,0	11,6	9,4	-
Нечаевское	Нечаевская	49	38,0	25,9	-	12,1	-
Нечаевское	Нечаевская	50	128,0	87,3	2,1	38,6	-
Нечаевское	Нечаевская	51	93,0	71,3	6,0	15,7	-
Нечаевское	Нечаевская	52	122,0	81,4	-	40,6	-
Нечаевское	Нечаевская	53	70,0	45,2	-	24,8	-
Нечаевское	Нечаевская	54	121,0	117,2	-	3,8	-
Нечаевское	Нечаевская	55	58,0	48,7	7,9	1,4	-
Нечаевское	Нечаевская	56	91,0	73,7	2,6	10,9	5,0
Нечаевское	Нечаевская	57	79,0	62,8	0,7	15,5	-
Нечаевское	Нечаевская	58	60,0	51,2	8,8	-	-
Нечаевское	Нечаевская	59	57,0	55,1	1,3	0,6	-
Нечаевское	Нечаевская	60	93,0	74,8	5,3	12,9	-
Нечаевское	Нечаевская	61	98,0	56,6	11,3	30,1	-



Нечаевское	Нечаевская	62	127,0	126,0	-	0,3	0,7
Нечаевское	Нечаевская	63	72,0	62,7	-	7,3	2,0
Нечаевское	Нечаевская	64	69,0	58,5	-	10,5	-
Нечаевское	Нечаевская	65	40,0	28,9	-	12,1	-
Нечаевское	Нечаевская	66	97,0	54,6	17,3	25,1	-
Нечаевское	Нечаевская	67	57,0	53,2	3,4	0,4	-
Нечаевское	Нечаевская	68	58,0	34,6	6,0	17,4	-
Нечаевское	Нечаевская	69	59,0	51,2	7,8	-	-
Нечаевское	Нечаевская	70	71,0	67,9	2,7	0,4	-
Нечаевское	Нечаевская	71	89,0	78,4	3,2	7,4	-
Нечаевское	Нечаевская	72	112,0	97,3	8,1	6,6	-
Нечаевское	Нечаевская	73	90,0	75,1	14,9	-	-
Нечаевское	Нечаевская	74	37,0	34,1	2,9	-	-
Нечаевское	Нечаевская	75	41,0	25,1	4,3	5,1	6,5
Нечаевское	Нечаевская	76	101,0	67,8	1,4	30,5	1,3
Нечаевское	Нечаевская	77	95,0	81,0	0,9	7,1	6,0
Нечаевское	Нечаевская	78	9,0	2,6	-	6,4	-
Нечаевское	Нечаевская	79	35,0	25,8	9,2	-	-
Нечаевское	Нечаевская	80	39,0	18,8	7,3	12,9	-
Нечаевское	Нечаевская	81	26,0	4,2	4,6	17,2	-
<b>Итого:</b>			<b>6963,0</b>	<b>5399,5</b>	<b>776,2</b>	<b>736,5</b>	<b>50,8</b>
Пахомовская	Пахомовская	1	128,0	106,5	0,5	21,0	-
Пахомовское	Пахомовская	2	89,0	82,8	2,3	0,6	3,3
Пахомовское	Пахомовская	3	107,0	84,6	5,4	17,0	-
Пахомовское	Пахомовская	4	110,0	68,9	5,9	35,2	-
Пахомовское	Пахомовская	5	89,0	48,1	-	40,9	-
Пахомовское	Пахомовская	6	96,0	92,7	-	3,3	-
Пахомовское	Пахомовская	7	86,0	81,9	-	4,1	-
Пахомовское	Пахомовская	8	61,0	49,3	-	11,7	-
Пахомовское	Пахомовская	9	89,0	66,3	3,9	4,1	14,7
Пахомовское	Пахомовская	10	89,0	54,8	-	30,4	3,8
Пахомовское	Пахомовская	11	99,0	44,7	-	54,3	-
Пахомовское	Пахомовская	12	64,0	56,0	-	8,0	-
Пахомовское	Пахомовская	13	65,0	57,8	-	7,2	-
Пахомовское	Пахомовская	14	48,0	38,6	-	9,4	-
Пахомовское	Пахомовская	15	88,0	81,6	-	6,4	-
Пахомовское	Пахомовская	16	80,0	65,0	4,8	10,2	-
Пахомовское	Пахомовская	17	40,0	33,1	-	2,8	4,1
Пахомовское	Пахомовская	18	41,0	38,7	-	2,3	-
Пахомовское	Пахомовская	19	65,0	35,0	8,9	21,1	-
Пахомовское	Пахомовская	20	77,0	74,3	2,7	-	-
Пахомовское	Пахомовская	21	105,0	92,1	7,1	5,8	-
Пахомовское	Пахомовская	22	99,0	87,1	11,9	-	-
Пахомовское	Пахомовская	23	73,0	65,9	6,5	0,6	-
Пахомовское	Пахомовская	24	36,0	36,0	-	-	-
Пахомовское	Пахомовская	25	75,0	75,0	-	-	-
Пахомовское	Пахомовская	26	87,0	87,0	-	-	-
Пахомовское	Пахомовская	27	79,0	60,2	2,6	16,2	-
Пахомовское	Пахомовская	28	51,0	51,0	-	-	-
Пахомовское	Пахомовская	29	85,0	76,6	1,0	7,4	-
Пахомовское	Пахомовская	30	91,0	85,9	3,1	2,0	-
Пахомовское	Пахомовская	31	81,0	75,3	0,6	5,1	-



Пахомовское	Пахомовская	32	70,0	66,6	3,4	-	-
Пахомовское	Пахомовская	33	52,0	48,1	1,3	2,6	-
Пахомовское	Пахомовская	34	28,0	27,65	-	-	0,35
Пахомовское	Пахомовская	35	68,0	60,6	1,3	6,1	-
Пахомовское	Пахомовская	36	80,0	66,5	6,4	7,1	-
Пахомовское	Пахомовская	37	52,0	34,0	12,1	5,9	-
Пахомовское	Пахомовская	38	48,0	43,5	-	4,5	-
Пахомовское	Пахомовская	39	68,0	66,0	-	2,0	-
Пахомовское	Пахомовская	40	105,0	103,8	-	1,2	-
Пахомовское	Пахомовская	41	92,0	92,0	-	-	-
Пахомовское	Пахомовская	42	122,0	117,4	-	4,6	-
Пахомовское	Пахомовская	43	93,0	81,5	-	11,5	-
Пахомовское	Пахомовская	44	73,0	73,0	-	-	-
Пахомовское	Пахомовская	45	45,0	45,0	-	-	-
Пахомовское	Пахомовская	46	67,0	58,0	3,7	3,7	1,6
Пахомовское	Пахомовская	47	119,0	101,1	6,8	11,1	-
Пахомовское	Пахомовская	48	92,0	39,0	5,7	47,3	-
Пахомовское	Пахомовская	49	27,0	27,0	-	-	-
Пахомовское	Пахомовская	50	96,0	93,8	-	2,2	-
Пахомовское	Пахомовская	51	85,0	76,4	3,0	5,6	-
Пахомовское	Пахомовская	52	68,0	65,4	2,3	0,3	-
Пахомовское	Пахомовская	53	73,0	63,0	-	10,0	-
Пахомовское	Пахомовская	54	78,0	77,3	-	0,7	-
Пахомовское	Пахомовская	55	89,0	68,3	-	20,7	-
Пахомовское	Пахомовская	56	88,0	83,3	4,7	-	-
Пахомовское	Пахомовская	57	20,0	18,0	2,0	-	-
Пахомовское	Пахомовская	58	92,0	92,0	-	-	-
Пахомовское	Пахомовская	59	78,0	72,5	4,9	0,6	-
Пахомовское	Пахомовская	60	138,0	105,6	-	32,4	-
<b>Итого:</b>			<b>4679,0</b>	<b>4019,15</b>	<b>124,8</b>	<b>507,2</b>	<b>27,85</b>
Пахомовское	Иваньковская	96	42,0	39,7	2,3	-	-
Пахомовское	Иваньковская	105	28,0	28,0	-	-	-
<b>Итого:</b>			<b>70,0</b>	<b>67,7</b>	<b>2,3</b>	<b>0</b>	<b>0</b>
<b>Итого по лесничеству:</b>			<b>18233</b>	<b>14083,0</b>	<b>2276</b>	<b>1739</b>	<b>135</b>